

Ma municipalité est-elle confrontée à la pauvreté énergétique? Où se concentre-t-elle et quelle est sa gravité? Quelles sont les personnes les plus touchées? Quels sont les principaux facteurs déterminants?

Les signaux d'alerte de la présence éventuelle de pauvreté énergétique peuvent émaner de toutes parts. Il peut s'agir d'informations reçues des services sociaux concernant un nombre important de ménages demandant de l'aide en raison de factures d'énergie trop élevées ou vous avez peut-être simplement lu le rapport national sur la pauvreté énergétique et vous pensez que votre municipalité pourrait être touchée. Le **diagnostic** est le début d'une série d'événements qui constituent l'effort d'atténuation de la pauvreté énergétique, et il est fondamental pour en comprendre les causes profondes.

Le Centre de conseil sur la pauvreté énergétique propose **7 étapes pratiques pour aider les municipalités dans leurs efforts d'analyse et de lutte contre la pauvreté énergétique**, indépendamment des contextes géographiques, culturels et économiques. Vous pouvez utiliser ces étapes comme une liste de contrôle ou un guide pratique en commençant par les plus pertinentes. Le cœur de la méthodologie peut être adapté à votre environnement et vous aider à développer un ensemble d'actions solide, ou à intégrer la pauvreté énergétique dans vos plans d'action existants en matière de climat et d'énergie. À la fin de cette première phase, vous disposerez d'un rapport complet sur le « diagnostic de la pauvreté énergétique locale » qui vous aidera non seulement à planifier et à mettre en œuvre des actions, mais aussi à vous engager auprès d'un réseau plus large de parties prenantes, sur la base d'éléments concrets.

Commençons donc par examiner les étapes du diagnostic de la pauvreté énergétique.

7 étapes pratiques pour diagnostiquer la pauvreté énergétique - Guide d'apprentissage du Centre consultatif sur la pauvreté énergétique



COMMENCEZ LE VOYAGE ICI

Contexte et coordination

Étape 1 - Comprendre la complexité de la pauvreté énergétique



Objectif :

Comprendre le sujet de manière plus approfondie

Commencez par obtenir une vue d'ensemble de la manière dont la pauvreté énergétique se manifeste dans la municipalité. Découvrez ce qu'est la pauvreté énergétique, ses causes, ses facteurs, ses conséquences et ce qui est en jeu lorsqu'il s'agit de diagnostiquer ce phénomène. Au cours de vos recherches, vous trouverez divers publications et supports d'apprentissage qui pourront vous être utiles au cours des différentes phases.



Activité :

Dresser une liste de toutes les ressources disponibles.



Étape 2 - Identifier et impliquer les parties prenantes



Objectif :

Création d'un groupe de travail

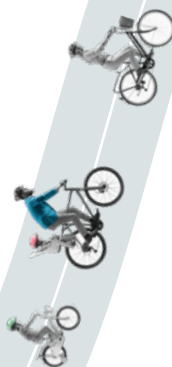
La pauvreté énergétique touche différentes sphères de la société, notamment les domaines du social, de l'énergie, du logement, de la santé et de l'environnement. Pour vous assurer d'avoir accès à différentes perspectives, commencez à joindre vos forces à celles des parties prenantes internes (d'autres services) et externes (en dehors de l'administration municipale). Avec les parties prenantes internes, envisagez de créer un groupe de travail interservices capable d'apporter des perspectives techniques et sociales diverses au diagnostic.

Avec les parties prenantes externes, contactez les experts locaux, les organisations de la société civile, les organisations non gouvernementales, les services sociaux, les coopératives, les centres de recherche, les universités, les agences/entreprises énergétiques, les banques, les fonds d'investissement, les petites et moyennes entreprises, etc. afin d'explorer les possibilités de collaboration.



Activité :

Dresser la liste des parties prenantes internes et externes et organiser des réunions pour identifier les synergies potentielles.



De l'information à la définition

Étape 3 - établir et analyser une hypothèse

Objectif :

Détailler l'observation initiale en y ajoutant des éléments supplémentaires

Quelle que soit l'origine de votre intérêt pour le diagnostic de la pauvreté énergétique, il est utile de rassembler les différentes hypothèses, car elles peuvent fournir des informations supplémentaires sur l'observation initiale. À ce stade, vous vous appuyez sur l'expérience pratique et les connaissances des groupes de travail en ce qui concerne les défis locaux et le soutien aux citoyens vulnérables. En outre, vous l'associez aux informations obtenues grâce aux recherches effectuées (étape 1) afin d'établir une série d'hypothèses relatives aux questions potentielles à étudier.

Activité :

Dresser une liste d'hypothèses et analyser leur robustesse. Exemple :

Hypothèse : Nous pensons qu'il existe une pauvreté énergétique dans le quartier X en raison de la mauvaise qualité des logements.

Questions : Quels sont les problèmes liés aux logements (isolation du toit, bâtiments anciens, système de chauffage ancien, etc.)? Pourquoi ne sont-ils pas remis à neuf?

Informations complémentaires : Disponible.

Étape 4 - Définir les informations que vous allez collecter : indicateurs pertinents et autres sources

Objectif :

Mesurer l'impact au niveau local

Les indicateurs constituent essentiellement une méthode de suivi de nos efforts et sont donc utiles pour orienter et/ou ajuster les actions à mettre en œuvre. Les indicateurs de pauvreté énergétique sélectionnés doivent être un mélange d'indicateurs qualitatifs et quantitatifs, en gardant à l'esprit qu'ils doivent être adaptés au suivi de l'impact local et offrir un niveau de flexibilité et de nuance permettant d'appréhender la vulnérabilité de la population. Ils doivent représenter différents aspects du problème et fournir des résultats instructifs. Dans le même temps, la disponibilité du budget doit être prise en compte. La définition d'un indicateur représentatif, mesurable et précis peut s'avérer difficile. Un bon point de départ consiste à examiner les 56 indicateurs de pauvreté énergétique locale proposés par la Convention des maires en collaboration avec l'EPAH.

Activité :

Identifier un ensemble d'indicateurs susceptibles de convenir à votre environnement local et évaluer s'ils peuvent être utiles pour fournir des réponses en rapport avec votre hypothèse.

De l'information à la définition

Étape 5 - Collecter des données et des preuves supplémentaires



Objectif :

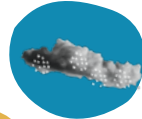
Intégrer les informations dont vous disposez

À ce stade, il s'agit de rechercher les données qui répondent aux questions posées en relation avec les hypothèses et qui peuvent être associées aux indicateurs sélectionnés. Il est important de vérifier que les données respectent certains principes de base tels que la **répartition géographique**. Les données et les preuves rassemblées devraient être disponibles à l'échelle qui vous intéresse. Attention au déclassement des données nationales qui peut donner lieu à des interprétations erronées. La **répartition temporelle** est également importante pour vérifier que l'ensemble des données est disponible pour différentes périodes afin de comprendre les tendances. En outre, il est important que vous vous assuriez que les données seront mises à jour à l'avenir pour permettre le suivi des changements et de l'efficacité de vos actions. Enfin, **la validité et la fiabilité**, en particulier si les données ne sont pas collectées directement par vous, mais sont fournies par des organismes externes. Il est nécessaire de valider les ressources et de s'assurer de leur fiabilité, par exemple en s'assurant que les données quantitatives ont été collectées dans le respect des principes statistiques.



Activité :

Après avoir examiné les données existantes, déterminez si vous avez besoin de données supplémentaires que vous pouvez collecter par le biais de statistiques nationales, d'enquêtes, d'entretiens et de groupes de discussion, entre autres.



Étape 6 - Traiter toutes les informations et données

Objectif :

Relier les hypothèses, les indicateurs et les informations entre eux

Après avoir sélectionné les indicateurs et collecté les données qui les représentent de manière satisfaisante, il est temps de revoir les hypothèses établies à l'étape 3. Il n'existe pas une seule bonne méthode pour analyser des données. Vous pouvez identifier un ensemble d'indicateurs et les examiner individuellement ou les comparer entre eux, ou encore les considérer ensemble. Vous pouvez réanalyser **l'hypothèse** à la lumière des nouveaux résultats obtenus et en discuter au sein de votre groupe de travail.

Activité :

Concevoir un tableau avec l'hypothèse, les indicateurs, l'ensemble de données et combiner chacune des hypothèses avec les indicateurs spécifiques et l'ensemble de données nécessaires pour en assurer le suivi.



Finalisation



Étape 7 - définir la pauvreté énergétique locale et la faire connaître



Objectif :

Conclure la première phase en gardant une trace du processus et en partageant les informations clés.

Maintenant que vous disposez de tous les éléments, il est temps de conclure la phase de diagnostic par un rapport structuré qui garde une trace de la méthodologie adoptée et des étapes réalisées. Il sera ainsi plus facile de se souvenir de ce qui a été fait et le processus sera plus clair pour une personne extérieure qui souhaite comprendre comment vous avez effectué le diagnostic. Au cours de cette phase, vous devrez comprendre comment canaliser l'information afin d'impliquer les différents publics susceptibles de soutenir les actions proposées. La capacité à communiquer est un outil puissant pour obtenir un consensus, mobiliser la volonté politique et/ou obtenir des fonds. Pour ce faire, identifiez les messages clés que vous souhaitez faire passer et définissez votre (vos) public(s) cible(s).



Activité :

: Rédigez votre rapport de diagnostic de la pauvreté énergétique et partagez-le avec les différentes parties prenantes afin de recueillir leurs contributions. Désignez une personne de référence pour finaliser la rédaction et commencer à réfléchir à la phase suivante : la planification des actions.



Ce document est produit par le [Centre consultatif sur la pauvreté énergétique \(EPAH\)](#), la première initiative de l'UE gérée par la Commission européenne à la demande du Parlement européen. Le contenu est basé sur le « [EPAH Handbook 1: A Guide to Energy Poverty Diagnosis](#) » (Manuel 1 de l'EPAH : Guide pour diagnostiquer la pauvreté énergétique) qui fait partie des « [EPAH Handbooks: A Guide to Understanding and Addressing Energy Poverty](#) » (Manuels de l'EPAH : Guide pour comprendre et combattre la pauvreté énergétique). La série de guides pratiques destinés aux collectivités locales et aux professionnels vise à aider les collectivités locales à lutter contre la pauvreté énergétique en veillant à ce que les dimensions sociales de la transition énergétique soient prises en compte de manière efficace.

Date de publication : Septembre 2023