

Vai manā pašvaldībā pastāv enerģētiskā nabadzība? Kur tā koncentrējas un cik nopietna tā ir? Kas tiek ietekmēts visvairāk? Kādi ir nozīmīgākie noteicošie faktori?

Brīdinājuma signāli par iespējamu enerģētiskās nabadzības pastāvēšanu var nākt no visurienes. Tā var būt no sociālajiem dienestiem saņemta informācija par ievērojamu skaitu māsaimniecību, kas lūdz palīdzību ļoti lielo rēķinu par enerģiju dēļ, vai vienkārši Jūs varētu būt redzējis nacionālo ziņojumu par enerģētisko nabadzību un Jums radušās aizdomas, ka varētu būt skarta Jūsu pašvaldība. **Diagnoze** ir sākums pasākumu virknei, kas veido centienus mazināt enerģētisko nabadzību, un tā ir galveno ceļoņu izprašanas pamatā.

Enerģētiskās nabadzības konsultatīvais centrs piedāvā **7 praktiskus soļus, lai palīdzētu pašvaldībām to centienos sākt analizēt un risināt enerģētiskās nabadzības jautājumus** neatkarīgi no ģeogrāfiskās, kultūras un ekonomiskās vides. Šos soļus varat izmantot kā kontrolsarakstu vai receptšu grāmatu, sākot no visvairāk piemērotā. Metodikas pamatelementus var pielāgot Jūsu apstākļiem, un tie var nodrošināt atbalstu noturīgu darbību kopas izstrādē vai lai iestrādātu enerģētisko nabadzību Jūsu esošajos klimata un enerģētikas plānos. Šī pirmā posma noslēgumā Jūsu rīcībā būs pilnīgs "Vietējās enerģētiskās nabadzības diagnozes" ziņojums, kas nodrošinās efektīvu atbalstu ne tikai plānošanas un ieviešanas darbībās, bet arī plašāka ieinteresēto personu tīkla iesaistīšanā, pamatojoties uz konkrētiem pierādījumiem.

Tāpēc sāksim aplūkot enerģētiskās nabadzības diagnosticēšanas soļus.

7 praktiski soļi enerģētiskās nabadzības diagnozei - Enerģētiskās nabadzības konsultatīvā centra mācību rokasgrāmata



Konteksts un saskaņošana

1. Solis - Izprast enerģētiskās nabadzības sarežģītību



Mērķis:

Izprast tēmu dziļāk

Sāciet ar pilna pārskata iegūšanu par to, kā enerģētiskā nabadzība izpaužas pašvaldībā. Izlasiet par to, kas ir enerģētiskā nabadzība, cēloņiem, virzītājiem, sekām un kas likts uz spēles, kad runa ir par šīs problēmas diagnosticēšanu. Savas izpētes laikā atradīsiet dažādas publikācijas un mācību materiālus, kas varētu noderēt dažādās stadijās.



Darbība:

Izveidot visu pieejamo resursu sarakstu.



2. Solis - Identificēt un iesaistīt ieinteresētās personas



Mērķis:

Izveidot darba grupu

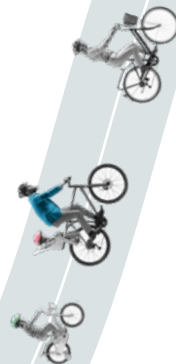
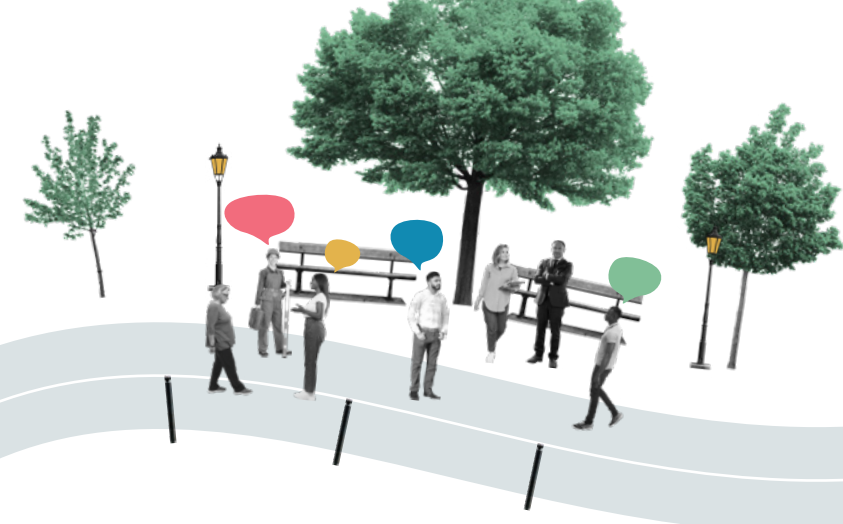
Enerģētiskā nabadzība skar dažādas sabiedrības jomas, tostarp sociālo, enerģētikas, mājokļa, veselības un vides nozari. Lai nodrošinātu piekļuvi dažādiem viedokļiem, sāciet apvienot spēkus ar iekšējām (no citām nodaļām) un ārējām (ārpus pašvaldības pārvaldes) ieinteresētajām personām. Ar iekšējām ieinteresētajām personām apsveriet vairākas nodaļas aptverošas darba grupas izveidošanu, kas spētu diagnosticēt ienest daudzveidīgus tehniskos un sociālos skatījumus.

Saistībā ar ārējām ieinteresētajām personām vērsieties pie vietējiem ekspertiem, pilsoniskās sabiedrības organizācijām, nevalstiskajām organizācijām, sociālajiem dienestiem, kooperatīviem, izpētes centriem, augstskolām, enerģētikas iestādēm/uzņēmumiem, bankām, investīciju fondiem, maziem un vidējiem uzņēmumiem u.c., lai pētītu sadarbības iespējas.



Darbība:

Kartēt iekšējās un ārējās ieinteresētās personas un organizēt sanāksmes iespējamās sinerģijas identificēšanai.



No informācijas uz noteikšanu

3. Solis - Izveidot un analizēt hipotēzi



Mērķis:

Detalizēt sākotnējo novērojumu ar papildu elementiem

Neatkarīgi no tā, kas izraisīja Jūsu interesi diagnosticēt enerģētisko nabadzību, ir lietderīgi apkopot dažādas hipotēzes, kas var sniegt papildu informāciju par sākotnējo novērojumu. Šajā stadijā Jūs izmantosit darba grupu praktisko pieredzi un zināšanas par vietējām problēmām un atbalsta sniegšanu neaizsargātiem iedzīvotājiem. Papildus Jūs to apvienosit ar veiktajā izpētē (1. solis) iegūto informāciju, lai izveidotu hipotēžu kopumu saistībā ar potenciālajiem izpētei paredzētajiem jautājumiem.



Darbība:

Izveidot hipotēžu sarakstu un analizēt to noturību. Piemērs:

Hipotēze: Mēs domājam, ka apkaimē X varētu pastāvēt enerģētiskā nabadzība mājokļu sliktās kvalitātes dēļ

Jautājumi: Kādas ir problēmas ar mājokļiem (jumta izolācija, veca ēka, veca apkures sistēma u.c.)? Kāpēc tie netiek remontēti?

Pamata informācija: Pieejama.

4. Solis - Definēt informāciju, kādu apkoposit: piemērotie indikatori un citi avoti



Mērķis:

Izmērīt ietekmi vietējā līmenī

Indikatori būtībā ir mūsu centienu uzraudzīšanas metode, un tāpēc tie ir noderīgi īstenošanai paredzēto darbību vadīšanā un/vai korigēšanā. Atlasītajiem enerģētiskās nabadzības indikatoriem jābūt kvalitatīvo un kvantitatīvo indikatoru kombinācijai, paturot prātā, ka tiem jābūt piemērotiem vietējās ietekmes uzraudzīšanai un jānodrošina tāds elastīguma un niansētības līmenis, lai konstatētu iedzīvotāju neaizsargātību. Tiem jāpārstāv dažādi problēmas aspekti un jānodrošina informatīvi rezultāti. Vienlaikus jāņem vērā budžeta pieejamība. Definēt indikatoru, kas ir reprezentatīvs, izmērāms un precīzs, var būt grūti. Labs sākuma punkts ir apskatīt pieejamās 56 vietējās enerģētiskās nabadzības indikatoru kopas, ko piedāvā Pilsētas mēru pakts (The Covenant of Mayors) kopā ar EPAH.



Darbība:

Identificēt tādu indikatoru kopu, kas varētu būt piemēroti vietējiem apstākļiem, un izvērtēt vai tie var būt noderīgi atbilžu sniegšanai saistībā ar Jūsu hipotēzi.



No informācijas uz noteikšanu

5. Solis - Apkopot datus un papildu pierādījumus



Mērķis:

Integrēt Jūsu rīcībā esošo informāciju

Šajā stadijā ir laiks meklēt datus, kas sniedz atbildi uz pastāvošajiem jautājumiem saistībā ar hipotēzēm un ko var sasaistīt ar atlasītajiem indikatoriem. Svarīgi pārbaudīt, lai dati atbilstu noteiktiem pamatprincipiem, piemēram, **Ģeogrāfiskajai izplatībai**. Apkopotajiem datiem un pierādījumiem jābūt pieejamiem Jūsu interešu mērogā. Pievērsiet uzmanību valsts datu mēroga samazināšanai, kas var radīt nepareizu interpretāciju. **Sadalījums laikā** arī ir svarīgs, lai pārbaudītu, ka datu kopa ir pieejama par dažādiem periodiem, lai izprastu tendences. Turklāt ir svarīgi nodrošināt, lai dati tiktu atjaunoti nākotnē, lai dotu iespēju sekot līdzi izmaiņām un savu darbību efektivitātei. Visbeidzot **Derīgums un uzticamība**, īpaši tad, ja datus tieši nevāc pat, bet tos nodrošina ārējas struktūras. Nepieciešams pārbaudīt resursus un pārliecināties, ka tie ir uzticami, piemēram, nodrošināt, ka kvantitatīvie dati tikuši apkopoti, ievērojot statistikas principus.



Darbība:

Pēc jau esošo datu izskatīšanas izvērtēt, vai ir nepieciešams vairāk datu, ko var apkopot, cita starpā izmantojot valsts statistiku, aptaujas, intervijas un fokusa grupas.



6. Solis - Visas informācijas un datu apstrāde



Mērķis:

Salikt kopā hipotēzi, indikatorus un informāciju

Pēc indikatoru atlasīšanas un datu, kas adekvāti tos pārstāv, apkopošanas ir laiks izskatīt 3. solī izveidotās hipotēzes. Nepastāv viens pareizs veids datu analizēšanai. Varat noteikt indikatoru kopu un aplūkot tos atsevišķi, vai salīdzināt savā starpā, vai varat izskatīt tos kopā. Varat **vēlreiz analizēt hipotēzi**, ņemot vērā iegūtos jaunus rezultātus, un apspriest to ar savu izveidoto darba grupu.



Darbība:

Izveidot tabulu ar hipotēzi, indikatoriem, datu kopu un apvienot katru hipotēzi ar konkrētiem indikatoriem un tās uzraudzīšanai nepieciešamo datu kopu.

Pabeigšana



7. Solis - Definēt savu vietējo enerģētisko nabadzību un informēt par to



Mērķis:

Noslēgt pirmo posmu, saglabājot pierakstus par procesu un kopīgojot galveno informāciju.

Tagad, kad Jūsu rīcībā ir visi dažādie elementi, ir laiks noslēgt diagnosticēšanas posmu ar strukturētu ziņojumu, kurā aprakstīta pieņemtā metodika un veiktie pasākumi. Tas ļaus atcerēties, kas ticis darīts, un padarīs procesus skaidrāku ārējai personai, kura vēlas saprast, kā Jūs veicāt diagnosticēšanu. Šajā posmā Jums jāsaprot, kā novirzīt informāciju, lai iesaistītu dažādas auditorijas, kas var sniegt atbalstu piedāvātajām darbībām. Spēja komunicēt ir jaudīgs instruments kā panākt vienprātību, mobilizēt politisko gribu un/vai iegūt līdzekļus. Lai to sasniegtu, nosakiet galvenās ziņas, kuras vēlaties nodot, un definējiet savu(-as) mērķauditoriju(-as).



Darbība:

Uzrakstiet savu enerģētiskās nabadzības diagnozes ziņojuma projektu un iesniedziet to dažādām ieinteresētajām personām, lai apkopotu viņu ieguldījumu. Ieceliet vienu galveno personu rediģēšanas pabeigšanai un sāciet domāt par nākamo posmu - darbību plānošanu.



Šo dokumentu sagatavojis Enerģētiskās nabadzības konsultatīvais centrs (EPAH), vadošā ES iniciatīva, ko pēc Eiropas Parlamenta pieprasījuma vada Eiropas Komisija. Satura pamatā ir "EPAH 1. rokasgrāmata: Enerģētiskās nabadzības diagnosticēšanas rokasgrāmata", kas ietilpst izdevumā "EPAH rokasgrāmatas: Enerģētiskās nabadzības izprašanas un risināšanas rokasgrāmata". Vietējām pašvaldībām un speciālistiem paredzēto vairāku praktisko rokasgrāmatu mērķis ir palīdzēt vietējām pašvaldībām risināt enerģētiskās nabadzības jautājumus, nodrošinot, ka tiek efektīvi risinātas enerģijas pārnese sociālās dimensijas.

Publicēšanas datums: 2023. gada septembris